



HANDLEIDING  
gevel



Design by: Van Cappellen Sound Solutions




## Brockx Omkasting


Gefeliciteerd met de aankoop van uw Brockx omkasting!


Optioneel heeft u gekozen om met de akoestische kit de standaard 3 dB reductie te verhogen naar 6 dB<sup>1</sup>, voor extra stilte.

<sup>1</sup> Maximale waarde, afhankelijk van locatie en plaatsing


### Vorbereitung locatie


 Zorg voor een veilige werkomgeving en persoonlijke beschermingsmiddelen, zeker bij het werken op hoogte

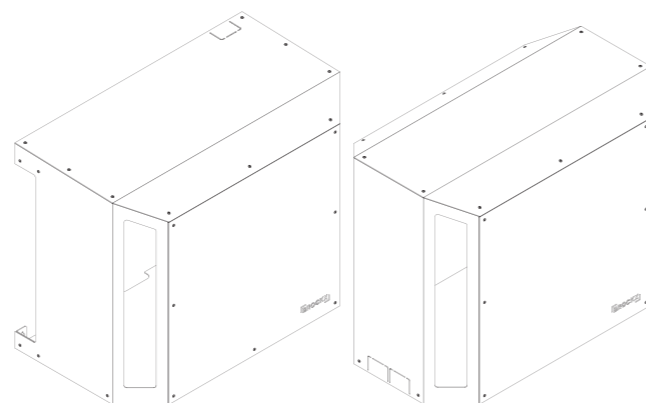
 Begin met goed te bepalen hoe de omkasting om de unit geplaatst moet worden i.v.m. ruimte en lucht

 Om wind- en sneeuwlasten te weerstaan is een stevige ondergrond aanbevolen om in te verankeren, zoals:

- betonnen of bakstenen gevel
- betonfundatie of zware betontegels, dikte 6cm of meer (vrijstaand)

 Controleer of de naar de buitenunit lopende leidingen overeenkomen met de daarvoor bedoelde uitsparing in de omkasting. Verleg de leidingen of creëer de benodigde opening(en).

 Het samenstellen van de omkasting kan het beste plaatsvinden op een vlak en schoon oppervlak, zoals een werktafel



Er zijn 3 standaard versies van de Brockx, 2 maten en 3 kleuren. De juiste versie dient te zijn gekozen op basis van de grootte van uw buitenunit en plaatsing aan een gevel (hoog dan wel laag bij de grond) of als vrijstaande omkasting.

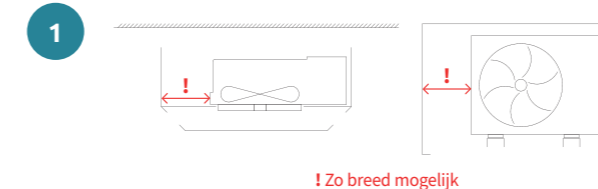
Maximale maten te omkassen buitenunit			Type Brockx
Breedte (mm)	Diepte (mm)	Hoogte (mm)	
842	290	645 <sup>1</sup>	S Gevel Hoog
			S Gevel Laag <sup>2</sup>
842	290	695 <sup>1</sup>	S Vrijstaand
968	350	825 <sup>1</sup>	L Gevel Hoog
			L Gevel Laag <sup>2</sup>
968	350	850 <sup>1</sup>	L Vrijstaand

<sup>1</sup> Inclusief onderbalken/steunen  
<sup>2</sup> Zonder bodemplaat voor plaatsing laag bij de grond

Brockx buitenmaten	Breedte (mm)	Diepte (mm)	Hoogte (mm)
S Gevel Hoog / Laag	960	540	690
S Vrijstaand	960	540	720
L Gevel Hoog / Laag	1110	615	870
L Vrijstaand	1110	615	875

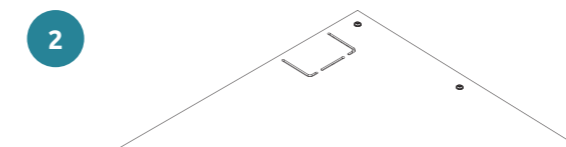
Pakket inhoud			
Onderdeel	Gevel Hoog	Gevel Laag	Vrijstaand
Voorplaat	•	•	•
Achterplaat			•
Linkerplaat	•	•	•
Rechterplaat	•	•	•
Deksel	•	•	•
Bodem	•		
Anti Recirculatie plaat	•	•	•
Gevelsteunen	4x	4x	
Hoeksteunen	2x	2x	4x
Rubber voet			4x
Set zelfborende schroeven TX20 ST4.2x16	30x	25x	34x
Set pluggen en schroeven TX40 / SW13 50x10	4x	4x	4x
Klittenband	16x	16x	16x
Akoestische kit	optie	optie	optie

### Vorbereitung plaatsen omkasting

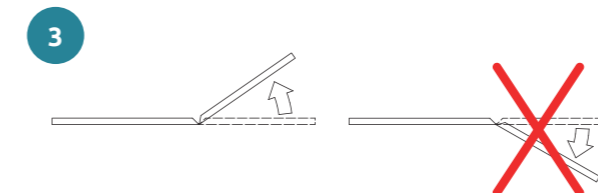


- Voor een goede luchtstroom moet de ruimte in de Brockx aan de luchttoevoer zijdes zo groot mogelijk zijn

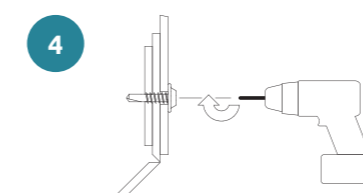
### Samenstellen omkasting



- De linker- en rechterplaat zijn uitwisselbaar zodat de leidingdoorvoer aan de juiste zijde geplaatst kan worden
- Als de voorbereide leidingdoorvoer wordt gebruikt, deze alvast verwijderen
- De voorgefreesde vouwlijnen voorzichtig buigen  
**Let op vouwrichting! Niet te ver doorbuigen!**

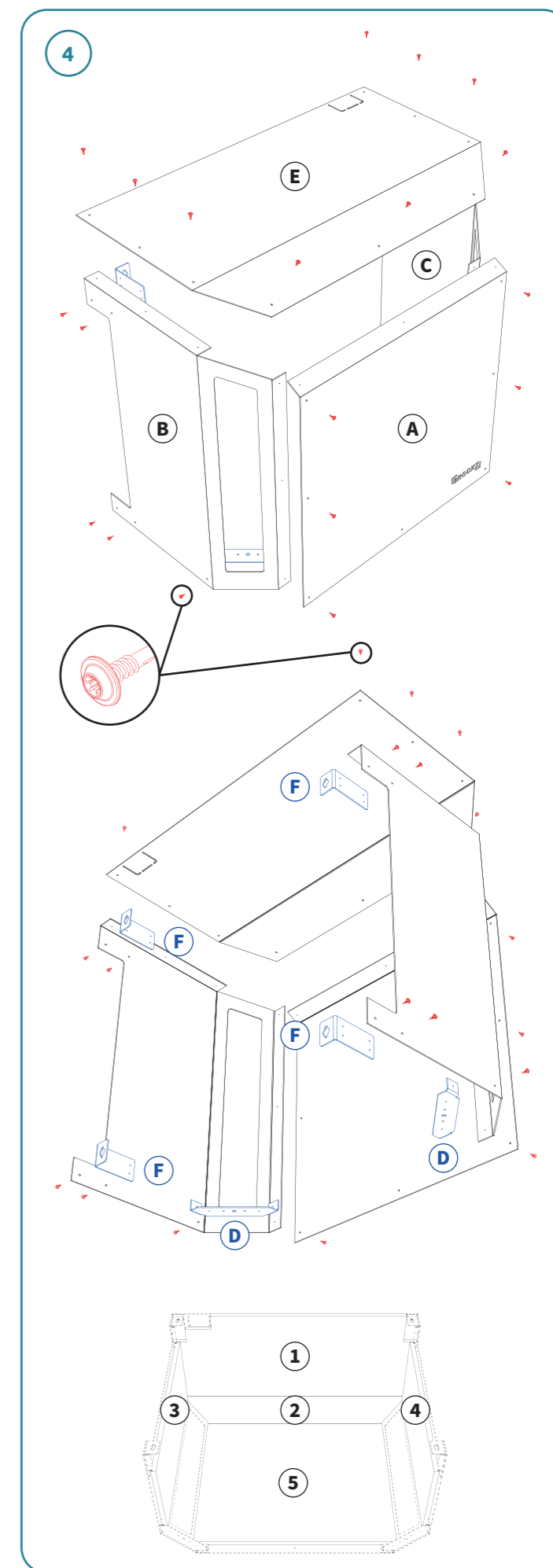


- Pel de beschermfolie weg ter plaatse van de gaten en overlappende vlakken

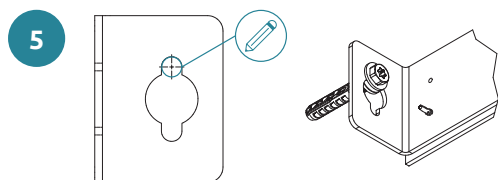


- Bevestig met de meegeleverde zelfborende schroeven:
- de linker- (B) en rechter plaat (C) aan de voorzijde (A) tegelijk met de 2 hoeksteunen (D) aan de 3 platen
  - het deksel (E) op de 3 platen
  - de 4 gevelsteunen (F) aan de platen links en rechts

- Wanneer een isolatiepakket is meegeleverd, de zelfklevende platen op de juiste positie binnin de omkasting plakken. Bij binnenzijde deksel beginnen (1) en eindigen bij (5)



## Verankering gevel omkasting



**De buitenunit mag geen hard contact maken met de omkasting i.v.m. trillingen.**

- De samengebouwde Brockx over de buitenunit heen tillen
- Wanneer de Brockx op de juiste positie is de gaten aftekenen
- Omkasting weghalen en benodigde gaten boren (boor Ø10, diepte 74 mm)
- Plug en schroef plaatsen, maar schroef nog niet volledig indraaien
- De gevelsteunen bevatten een groot gat dat over de kop van de schroef past met een verticaal sleufgat ten behoeve van de schroefhals
- Omkasting over de schroeven plaatsen en laten zakken
- Schroeven niet aandraaien

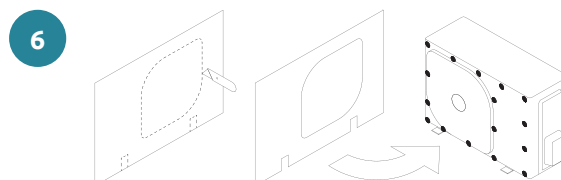


## Onderhoudsadvies

- Controleer regelmatig of de toevoer- en uitblaasopeningen vrij zijn van vuil en/of begroeiing
- 1 x per jaar de bevestigingen en verankeringen nalopen en eventueel aandraaien
- 1 x per jaar de omkasting reinigen
- Bij onderhoud aan de buitenunit, de omkasting tijdelijk verwijderen

**Neem bij vragen contact op met uw leverancier**

## Anti recirculatie plaat

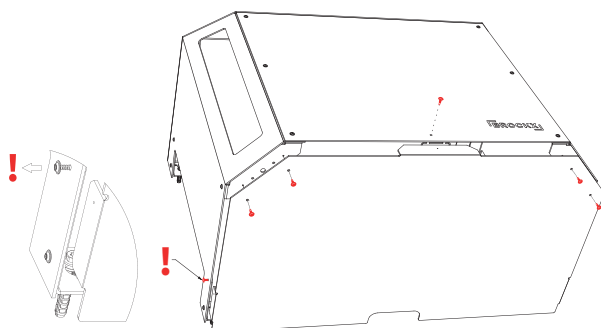


**Let op: deze afbeelding kan afwijken van uw buitenunit**

- De plaat is passend voorbereid met enkele millimeters speling. Bij een optionele akoestische kit is een passende kleinere plaat meegeleverd.
- Verwijder de omkasting
- Teken de positie van de uitblaasopening en steunen af en snijd deze uit. **Tip:** gebruik een referentiepunt.
- Reinig het oppervlak van de buitenunit voor een goede hechting
- Plak de meegeleverde klittenband rondjes (set van haak en lus) rondom de opening en de randen van de buitenunit
- Verwijder de beschermfolies van de klittenband en bevestig de plaat aan de buitenunit

## Afbouw

- Verwijder de resterende beschermfolie van de panelen
- Plaats de omkasting over de buitenunit voorzien van de anti-recirculatieplaat
- Draai de schroeven stevig (handvast) aan
- Indien een bodemplaat is meegeleverd voor een hoog te plaatsen gevel versie



- de 2 zelfborende schroeven links en rechts van de onderste gevelsteunen voorzichtig ca. 10mm uitdraaien
- de bodemplaat bevestigen aan de voorzijde, hoeksteunen en gevelsteunen

**UW OMKASTING IS NU GEREED,  
VERWARM EN VERKOEL MET EEN GOED GEVOEL!**